

## ОСОБЛИВОСТІ СОЦІАЛЬНО-ПЕДАГОГІЧНОЇ ДІЯЛЬНОСТІ З ДІТЬМИ, ПОЗБАВЛЕНИМИ БАТЬКІВСЬКОГО ПІКЛУВАННЯ

За останні роки зросла роль діяльності соціальних педагогів. Значний контингент осіб, які потребують допомоги, є діти, котрі опинились у скрутній життєвій ситуації. Вагому їхню частину складають діти, позбавлені батьківського піклування. Дослідження проблеми підготовки майбутніх соціальних педагогів до роботи з такими дітьми набуває пріоритетного значення. За даними Державного комітету статистики, загальна кількість дітей-сиріт і дітей, позбавлених батьківського піклування, в країні становить 100678 осіб. Кількість дітей-сиріт та дітей, позбавлених батьківського піклування, які виховуються й навчаються у школах-інтернатах для дітей-сиріт, порівняно з 2001 роком, збільшилася в 1,4 рази [1, 47].

Проблема соціально-педагогічної діяльності з різними категоріями дітей та молоді є предметом вивчення багатьох сучасних науковців. Зокрема, питанню особливості соціально-педагогічної діяльності з дітьми, позбавлених батьківського піклування присвячені праці Л.М. Артюшкіної, А.Й. Капської, Н.П. Краснова, А.О. Полянничко, С.Я. Харченко, О.І. Холостова.

Метою статті є висвітлення особливостей соціально-педагогічної та культурологічної підготовки спеціалістів для роботи з дітьми, позбавленими батьківського піклування; системи знань та умінь, якими має оволодіти соціальний педагог для ефективної співпраці з дітьми, які в силу певних обставин залишилися без опіки батьків.

Для неповнолітніх особливо важливу роль відіграє референтна група, тобто їхнє найближче оточення. У більшості випадків – це сім'я. Поширеними є випадки, коли діти залишають родину через фізичне, психічне, сексуальне насилля, через злидні та незабезпеченість сім'ї. Такі діти стають безпритульними, ночують у підвалах, незаселених будинках, на вокзалах. Засоби для життя здобувають жебракуванням, проституцією, дрібними крадіжками і участю у злочинній діяльності дорослих.

Робота з такою категорією дітей полягає в доставці у притулки і центри для реабілітації неповнолітніх, у лікуванні й оздоровленні, у соціально-психологічній реабілітації, у педагогічній корекції, відновленні (якщо це доцільно і відповідає інтересам дитини) сімейних зв'язків. Та в більшості випадків батьків позбавляють опіки над дитиною. У цьому випадку, таку дитину передають в опікунську сім'ю або дитячий будинок.

На думку дослідників, соціально-педагогічна робота з неповнолітніми носить специфічний характер, що проявляється у процесі перших контактів соціального педагога з новоприбулими у притулок дітьми [2, 37-39]. Діти перебувають у пригніченому стані, зумовленому різкою зміною звичного способу життя, переживаннями, пов'язаними з вирішенням їхньої долі у різних інстанціях, розривом колишніх міжособистісних зв'язків. Психотравмуюче значення має невизначеність становища, побоювання,

тривога щодо умов перебування в новій установі. Значна частина дітей, які потрапляють до притулку, мають відхилення у розвитку особистості, стані здоров'я, зриви у поведінці.

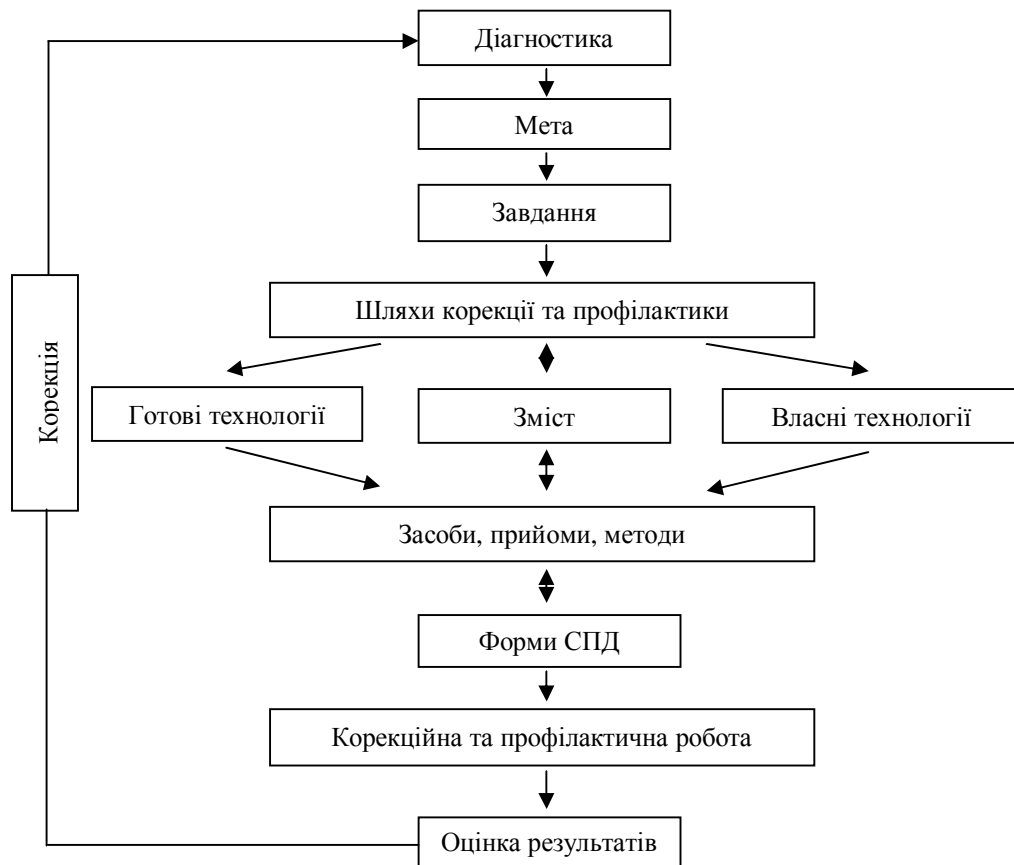
Ураховуючи зазначене вище, соціальний педагог повинен:

- знати історію особистих справ дитини;
- обговорювати минуле сімейного життя дитини (якщо в неї є така потреба);
- знати деталі стосунків дитини з родичами (бабусями, дідусями, тітками, дядьками, старшими братами, сестрами);
- займатися пошуком нової родини;
- сприймати дитину такою, як вона є. Проте необхідно акцентувати її увагу на позитивних рисах характеру, сприяти розвитку індивідуальних здібностей;
- залучати дітей до участі в різноманітних заходах, однак з урахуванням різнотипних ролей дитини, не обмежуючись тим, що добре виходить (танці, участь у театральних постановках, декламування віршів, режисерування). Дуже важливо допомогти дитині бути в ситуації успіху, граючи різні соціальні ролі;
- довіряти дітям, вірити в їхні можливості, розвивати здібності і таланти дитини, формувати адекватну самооцінку;
- обговорювати з кожною дитиною її майбутнє «доросле» життя, коригувати його негативне прогнозування, будувати плани на майбутнє;
- виховувати в дітей, позбавлених батьківського піклування, впевненість у своїх силах, у здатності реалізувати свої мрії, стати повноцінною особистістю.

Для досягнення позитивних змін у поведінці і діяльності неповнолітніх, профілактична та корекційна робота соціального педагога в притулку здійснюється за такою соціально-педагогічною технологією:

- всебічна діагностика особистості вихованця (характер, стосунки з референтною групою, причини негативної поведінки і проблеми);
- формування мети та визначення завдань корекційної та профілактичної роботи;
- вибір шляхів корекції та профілактики;
- визначення змісту роботи з неповнолітнім шляхом застосування готових або власних технологій;
- вибір ефективних засобів, прийомів і методів для роботи;
- визначення форм соціально-педагогічної діяльності з неповнолітніми;
- корекційна та профілактична робота;
- оцінка результатів проведеної роботи. При незадовільному результаті слід повернутись до завдання, переглянути його, внести необхідні зміни і пройти наступні кроки знову.

**Структура соціально-педагогічної технології**



Аналізуючи поведінку та вчинки дитини, її взаємини з навколишнім світом, особливу увагу варто звернути на її мотиви, зовнішні обставини та стан. Це дозволить встановити, що замкнутість, пасивність, байдужість можуть бути наслідком пригнічення особистості. Злісні порушення дисципліни, а часом просто хуліганські вчинки, свідчать про психологічну травму, про зовнішню жорстокість дитини. Аналіз багатьох учинків виявляє егоїзм, нездатність співчувати, крайній індивідуалізм.

Діти, чиїх батьків з різних причин позбавили батьківських прав, матимуть проблеми з психікою та здоров'ям; це діти, які не отримали материнської любові і не відчули душевного тепла, їм довелося зазнати багато горя і несправедливості у своєму житті, а іноді вони вже зневірилися і втратили будь-яку надію. Соціальний педагог повинен навчити цих дітей позитивно сприймати життя, вірити в добро, любов, власні сили, допомогти їм знайти своє місце у цьому складному світі і реалізувати свої можливості.

Отже, у роботі з дітьми, позбавленими батьківського піклування, соціальний педагог повинен виконувати певні професійні функції. Дослідженням проблеми займалися Л.М. Артюшкіна та А.О. Поляничко, які виділили дві основні професійні функції соціального педагога:

- соціально-терапевтичну – спрямована на своєчасне подолання кризових ситуацій та проблем неповнолітніх на основі самоусвідомлення особистістю ставлення до себе, до оточуючих та навколишнього середовища;
- охоронно-захисну – спрямована на реалізацію соціально-правового

захисту дітей. Для цього соціальний педагог повинен добре орієнтуватися у правовому механізмі захисту дітей [3, 3-4].

На нашу думку, до переліку функцій слід додати організаційно-посередницьку. Вона забезпечує налагодження взаємодії соціального педагога з дитиною, її родичами, державними та недержавними організаціями, до компетенції яких входить вирішення проблем дітей, які залишилися без піклування батьків. Для реалізації організаційно-посередницької функції важливо, щоб соціальний педагог розвивав власні комунікативні здібності, добре володів технікою міжособистісного спілкування. Поєднання всіх трьох функцій забезпечить більш продуктивну роботу соціального педагога з дітьми, позбавленими батьківського піклування.

Реалізація професійних функцій дозволяє вирішувати безліч складних завдань. При цьому соціальний педагог має володіти відповідними вміннями. Науковці висувають свої припущення переліку таких умінь. У навчальному посібнику «Соціальна робота» за редакцією А.Й. Капської для реалізації професійних функцій соціальний працівник повинен володіти такими вміннями:

- аналізувати основні закономірності, тенденції розвитку і вирішення соціальних проблем на основі соціологічних та емпіричних даних;
- визначати соціальну проблему, яка є об'єктом дослідження;
- обробляти та аналізувати емпіричні дані;
- розробляти і впроваджувати програми соціальної роботи;
- застосовувати відповідні технології професійного втручання;
- забезпечувати соціальний захист та представництво інтересів клієнта;
- розробляти, адаптувати і впроваджувати інноваційні технології соціальної роботи;
- організувати і проводити навчальні семінари та пошукову роботу;
- організувати і проводити заходи соціальної попереджувально-профілактичної роботи;
- розробляти і впроваджувати соціальну рекламу;
- упроваджувати інформаційно-просвітницькі програми;
- організувати медичну, психолого-педагогічну, юридичну та соціальну допомогу вразливим верствам населення;
- розробляти і впроваджувати соціально-реабілітаційні програми;
- сприяти організації діяльності груп самопомоги;
- підтримувати діяльність громадських організацій соціальної сфери [4, 43-45].

Автори навчально-методичного посібника «Соціально-педагогічні технології» С.Я. Харченко, Н.П. Краснова та Л.П. Харченко зазначають, що соціальний педагог повинен уміти:

- дати психологічну характеристику особистості, інтерпретацію власного психологічного стану, володіти найпростішими засобами

- психічного саморегулювання;
- бути здатним до діалогу як засобу спілкування;
  - використовувати засоби ефективної організації творчої діяльності дітей і молоді в навчально-виховному процесі, а також у позашкільних виховних закладах;
  - збирати, аналізувати, систематизувати інформацію про соціальні проблеми дітей і молоді, уміти прогнозувати спрямування їхньої продуктивної діяльності, організувати дозвілля, виявляти шляхи подолання міжособистісних конфліктів;
  - допомагати сім'ї в розвитку інтелектуальних і морально-естетичних якостей дітей різного віку, здійснювати педагогічне керівництво й консультування процесів виховання дітей в сім'ї, за місцем проживання;
  - впливати різноманітними соціально-педагогічними засобами на різноманітні категорії дітей і молоді;
  - використовувати методичку різноманітних видів наочності, аудіовізуальної техніки, комп'ютера в доборі й обробці інформації про моделі допомоги в кожному конкретному випадку;
  - створювати умови для плідної творчої роботи учнів на уроці, у групі продовженого дня, позакласної та позашкільної діяльності, організації дозвілля, науково-технічної й художньої творчості;
  - володіти засобами психо-корекційного впливу на дітей і молодь, які знаходяться в кризовому стані й конфліктних ситуаціях [5, 28-29].

Перший перелік умінь, насамперед, звертає увагу на соціальну проблему, досліджує та аналізує необхідні емпіричні дані і після цього шукає шляхи її вирішення. Тоді як другий перелік, запропонований авторським колективом, акцентує увагу на психологічному аспекті: психічні особливості особистості, інтерпретація власного психологічного стану, володіння найпростішими засобами психічного саморегулювання. А вже після цього розглядається дослідження проблеми та способів її вирішення.

Із наведених вище умінь можна зробити висновок, що психолого-педагогічна компетентність в особистісно-середовищному контексті соціального педагога складає базову основу його функціональної грамотності, підготовленості [6, 29].

Підготовка студентів до роботи з дітьми, позбавленими батьківського піклування, має здійснюватись у вигляді лекційних, лабораторно-практичних занять та самостійної роботи студентів. Лекційний матеріал повинен бути доповнений реальними прикладами і ситуаціями з життя, задля кращого засвоєння матеріалу. Продуктивнішим є проведення лабораторно-практичних занять не лише аудиторно, а і позааудиторно – з відвідуванням загальноосвітньої школи-інтернату для дітей-сиріт і дітей, які залишилися без піклування батьків, соціальних інститутів, до компетенції яких належить вирішення проблем означеної категорії дітей, сімей, які будуть позбавлені

батьківських прав. Навчання має супроводжуватись активними методами і прийомами: соціально-педагогічними тренінгами, рольовим моделюванням ситуації, сюжетно-рольовими іграми, психологічними вправами тощо.

На нашу думку, навчання студентів спеціальності «Соціальна педагогіка» повинне здійснюватись у такій послідовності:

- сформулювати уявлення студентів про процес позбавлення батьків прав на дитину, історичні аспекти його виникнення;
- ознайомити з особливостями психічного стану дитини, яка позбавлена батьківського піклування; системою методів психоаналізу, психодіагностики та психокорекції для формування у дитини адекватної самооцінки й світосприйняття;
- розглянути нормативно-правову базу соціального захисту означеної категорії дітей;
- розкрити мету, принципи, зміст і методичку соціально-педагогічної роботи з дітьми, що опинились у кризовій ситуації;
- сформулювати уявлення студентів про соціальні інститути, які опікуються дітьми, що залишились без батьківського піклування;
- вивчити зарубіжний досвід, з метою порівняльного аналізу та запозичення кращих надбань роботи з дітьми, які опинились у важкій життєвій ситуації;
- розкрити або виховати необхідні особистісні якості студента – майбутнього соціального педагога.

На нашу думку, варто звернути увагу на культурологічну підготовку студентів. Соціальна робота як наука тісно взаємодіє з культурологією, оскільки має схожий з нею об'єкт дослідження – соціальні відносини, взаємодію людей, їхні взаємини, естетичні потреби, смаки та оцінки.

Культурологічне виховання соціального працівника, як вважає О.І. Холостова, здійснюють усі навчальні дисципліни: педагогіка, соціальна педагогіка, філософія, психологія. Вони формують світогляд, підвищують загальну професійну культуру студента, розвивають раціонально-логічну форму пізнання [7, 19]. Існує інша форма пізнання соціальної роботи – емоційно-образна. Природно, що пізнання людського досвіду в цих двох формах не може бути однаковим. На нашу думку, в підготовці соціальних працівників у деякій мірі важливі обидві форми. Практична робота з дитиною, що опинилася в складній життєвій ситуації, вимагає відчуття її переживань. Ми вважаємо, що знань, які формуються раціонально-логічним пізнанням, для соціального працівника недостатньо. Потрібне особистісне переживання як власний досвід, як емоційна цінність, що глибше і міцніше включається у формування особистості соціального працівника. Кожен з цих двох напрямів формує особистість. Один – раціонально-науковим шляхом, другий – емоційно-образним, тобто художнім. Тільки гармонія цих двох шляхів пізнання може сформувати справжній людський розум і розвинене почуття. При культурологічній підготовці студентів важливо уникати

академізації навчального процесу. Потрібно практикувати і активні методи роботи – рольові та ділові ігри, аналіз та моделювання ситуації з дітьми, проведення позааудиторних занять (зокрема на природі). Культурологічна підготовка може реалізуватися у процесі всіх видів навчальної практики, волонтерської співпраці у соціальних закладах, участі студентів у різноманітних соціальних акціях тощо.

Для ефективної підготовки майбутніх соціальних педагогів до роботи з дітьми, які залишилися без батьківського піклування потрібно урізноманітнити навчання активною практикою. Адже високий рівень теоретичних знань без уміння застосувати їх у потрібній ситуації нічого не вартий. Особливу увагу слід звернути на особистісні якості майбутнього соціального педагога. Його робота буде спрямована на дітей, які опинились у кризових ситуаціях, і тут буде важливо віднайти правильний підхід і побудувати довірливі стосунки. Соціальний педагог несе максимальну відповідальність за дитину – від нього, зокрема, залежить її «доросле» майбутнє.

Проведене дослідження не вичерпує всіх аспектів проблеми. Подальшого вирішення потребують такі питання, як психологічні особливості дітей, позбавлених батьківського піклування; місце протиправної поведінки означеної категорії дітей та її першопричини; роль референтної групи у житті неповнолітніх; особливості роботи соціального педагога в закладах соціальної сфери.

### **СПИСОК ВИКОРИСТАНИХ ДЖЕРЕЛ**

1. Тематичне дослідження «Причини інституціалізації і майбутнє молодих людей, які залишають заклади державної опіки», проведене на замовлення Дитячого Фонду ООН (ЮНІСЕФ) Українським інститутом соціальних досліджень у 2001 році. – К., 2001. – С. 47.
2. Соціально-правові основи діяльності психологічної служби в системі освіти: Навчально-методичний посібник / За ред. І.В. Козубовської, В.В. Сагарди. – Ужгород, 2000. – С. 37-39.
3. Артюшкіна Л.М., Полянничко А.О. Специфіка професійної діяльності соціального педагога загальноосвітньої школи-інтернату для дітей-сиріт та дітей, позбавлених батьківського піклування. – Суми, 2001. – С. 3-4.
4. Соціальна робота: технологічний аспект: Навчальний посібник / За ред. проф. А.Й. Капської. – К.: Центр навчальної літератури, 2004. – С. 43-45.
5. Харченко С.Я., Краснова Н.П., Харченко Л.П. Соціально-педагогічні технології: Навчально-методичний посібник для студентів вищих навчальних закладів. – Луганськ: Альма-матер, 2005. – С. 28-29.
6. Харченко С.Я., Краснова Н.П., Харченко Л.П. Соціально-педагогічні технології: Навчально-методичний посібник для студентів вищих навчальних закладів. – Луганськ: Альма-матер, 2005. – С. 29.
7. Холостова Е.И. Место социальной работы в системе наук. – М., 1995. –

C. 19.